

2793

Timișoara 2014

Grădina cu vise / Gardens of dreams



Descrierea CIP a Bibliotecii Naționale a României
National Library of Romania CIP record

Marius Miclăuș / coordonator
2793 Grădina cu vise / 2793 Garden of dreams

Fundația Archaeus, Timișoara 2014
ISBN 978-973-0-17088-7

Editare și paginare /
Editing and layout

Supracopertă, hârtie manuală produsă și ștanțată de către /
Dust jacket, handmade paper produced and embossed by

Coordonare editorială/
Publishing co-ordinator

Texte/
Texts

Redactare texte/
Proofreading

Traducere /
Translation

Desene și schițe/
Diagrams and drawings

Credite fotografice/
Photographs

Ciprian Cîrstulescu - ART 5

Răzvan Supuran / Asociația OM – Atelierul de Carte @ MTR

Marius Miclăuș

Ștefan Ghenciulescu, Corina Ilin, Cristian Blidariu,
Ileana Kisilewicz, Anca Luca, Simina Stan, Marius Miclăuș

Radu Pavel Gheo

Alistair Ian Blyth

Marius Miclăuș

Ovidiu Micșa, Prowa Bennert, Bogdan Raț, Ștefan Tuchilă,
David Alexandru Dumitrescu, Zsolt Varday, Marius Miclăuș

Reproducerea desenelor tehnice și a tuturor materialelor grafice
a fost realizată cu suportul studioului de arhitectură Archaeus./
*Reproduction of the technical diagrams and graphic materials
was achieved with the assistance of the Archaeus studio.*

www.studioarchaeus.ro/fundatia/bastion

Toate drepturile sunt rezervate. Ele sunt protejate de către legile
în vigoare privitoare la dreptul de autor. Orice reproducere totală
sau parțială, prin orice fel de mijloace, este interzisă fără acordul
scris al Fundației Archaeus./
*All rights reserved. Any part of this publication may be
reproduced, stored or transmitted, in any form or by any means,
mechanical, photocopying, recording or otherwise, without
written permission of Archaeus Foundation.*

Printed in Romania – Editura Partos, Timișoara

©Timișoara, Fundația Archaeus / 2014

Le mulțumesc tuturor celor care nu *au* susținut, în diverse moduri, apariția acestui volum, dar mai curând celor care m-au încurajat și mi-au fost alături. În primul rând soției mele, Cornelia, pentru susținerea morală de-a lungul celor opt ani de proiect și șantier, apoi echipei fără de care proiectul nu ar fi avut șanse de a fi realizat și implementat, dar nu în ultimul rând, partenerilor care au susținut moral și financiar publicarea a ceea ce eu am numit „laborator intern” sau „biografia unui timp”.

Dedic această publicație tuturor Învățătorilor mei.

I thank all those who in their various ways did not support the publication of this book, and above all those who encouraged me and stood by me: first of all, my wife Cornelia for her moral support throughout eight years of work at the drawing board and on the building site, and then the team without which the project would not have had any chance of coming to fruition, and last, but not least, the partners who provided moral and financial support for the publication of what I have named an "inner laboratory" or "biography of a time."

I dedicate this book to all my Teachers.

„Nevoia de a-ți argumenta punctul de vedere nu apare decât atunci când nu cunoști realitatea... Nimeni nu poate opta pentru absența alegerilor, căci această opțiune reprezintă ea însăși o alegere.”

Osho R.

"The need to argue one's point of view only arises when you do not know the reality ... Nobody can opt for the absence of choices, for such an option is itself a choice."

Osho R.

Argument
Argument



Concurs
Competition



18

1

Concept și variante
Concept and versions



28

134

Studii de restaurare
Restoration studies



64

302

Şantier

Construction site

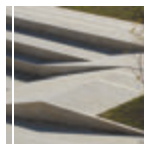
78



Atmosfera

Atmosphere

138



Credite și parteneri

Credits and partners

172





Argument

Argument

În loc de argument

Marius Miclăuș

2793 de zile.

Volumul de față deschide sîpetul în care au fost depozitate informații și date nepublicate despre intervenția asupra Bastionului Theresia, monument (afiat pe lista națională la numărul LMI/TM/II/m/A-06103.03-1723-1730) în perioada 2003-2011 pe parcursul celor 2793 de zile.

În imaginarul colectiv Bastionul Theresia este perceput ca un spațiu important al Timișoarei, într-o strînsă legătură cu influența austriacă asupra arhitecturii orașului și implicit, asupra istoriei acestuia, cu atât mai mult cu cât este ultima parte din sistemul de apărare Vauban, format din nouă astfel de bastioane, definitivitate ca mecanism de apărare în jurul anilor 1730.

Lipsa informațiilor referitoare la intervențiile asupra monumentului din anii 1969-1970 a fost determinantul fundamental și, evident, acesta a dus la cercetări amănunțite asupra intervențiilor respective – atât a celor structurale, cât și de suprafață. Documentarea minimă asupra a ceea ce s-a realizat în acești opt ani, din faza de proiect până în cea de execuție (chiar dacă nu au fost finalizate toate lucrările), este un alt aspect important al demersului de publicare a acestui volum. Câteva poziții critice vor sublinia, poate, eventuala îmbunătățire a apropierii față de monumente în particular. Nu în ultimul rînd, prezentarea adesea eronată în mass media locale sau folosirea în mod neadecvat a spațiilor publice a determinat echipa de proiect să aștearnă aceste câteva repere între copertele de hîrtie manuală...

Majoritatea materialelor prezentate au fost preluate, pentru autenticitate, direct din fazele de proiect înaintate autorităților. Notițe, înscrisuri, schițe scanate sau fotografii de pe șantier vor introduce cititorul în universul aparent abstract și complicat al demersului. Textele realizate de participanții la proiect au fost inserate în asociație cu seturi de imagini, schițe și analize efectuate în diverse etape.

Cu alte cuvinte, lucrarea își propune să fie una practică, de prezentare a unei cronici a fazelor prin care a trecut proiectul, adică, într-un fel, o biografie a sa. Volumul își dorește, de asemenea, să sublinieze importanța multidisciplinarității într-un domeniu în care întotdeauna vom avea multe de învățat.

In place of an argument

Marius Miclăuș

2793 days.

The present work opens the coffer wherein were stored unpublished data and information on the restoration of this monument (LMI/TM/II/m/A-06103.03-1723-1730 on the National List) between 2003 and 2011 during the 2793 days.

In the collective imagination, the Theresia Bastion is viewed as one of Timișoara's important spaces and as having a close connection with the Austrian influence on the city's architecture and, implicitly, its history. All the more so given it is the final part of the city's Vauban defensive system, made up of nine such bastions, which were finalised around the 1730's.

The lack of information about the restoration work carried out on the monument in 1969-70 was obviously the crucial factor that led to detailed research into both structural and surface interventions. Basic documentation of what was achieved during the eight-year phase of the project up until execution (even if not all the work has been finalised) is another important aspect of the endeavour represented by this book. A number of critical positions will underline a possible improvement in the mechanism for getting closer to privately owned historical monuments. And not least, the (often) erroneous reports presented in the local media and the inappropriate use of public spaces have led the project team to set down a number of reference points between these handmade paper covers...

For the sake of authenticity, the majority of the materials presented herein have been taken directly from the phases of the project submitted to the authorities, and the notes, records, scanned sketches and site photographs will introduce the reader to the at first sight abstract and complicated world of the endeavour. Texts written by those involved in the project have been inserted alongside images, sketches and analyses carried out at various stages. In other words, this book aims to be practical, to present a chronicle of the phases through which the project passed, to be its biography... Likewise, the book aims to emphasise the importance of multidisciplinarity in a field in which we shall always have new things to learn.





Concurs

Competition

Concurs

Abordarea temei la momentul datei concursului de soluții a avut trei dimensiuni:

- un aspect teoretic, legat de modul în care va trebui să se acționeze în relație cu un monument clasa A;
- o abordare pragmatică, referitoare la spațiile existente și nefolosite, care să fie reintroduse în circuitul public;
- scara intervențiilor în ceea ce privește relația cu Cetatea, ca relație urbană, tâmplările ca elemente definitorii, precum și posibilitățile de montare și integrare a materialului publicitar în relație cu monumentul.

E adevărat că nu există o substanță istorică pretențioasă și extrem de prețioasă (pictură sau tencuieli istorice), însă există o masivitate volumetrică, o fostă structură de apărare, impozabilă și răscuitoare prin unicitatea ei (ultima măturie rămasă din cele nouă bastioane de secol XVIII ale Timișoarei). Și apoi mai întâlnim aici patru tipuri de materiale diferite, asupra cărora s-a intervenit în anii 1970. Ținând cont de principiile Cartei de la Veneția¹ s-a definit menținerea și expunerea intervențiilor de acum 40 de ani (cu condiția ca acestea să nu atace substanță istorică), eliminarea tuturor elementelor din beton armat și căutarea de soluții alternative, prin folosirea de intervenții reversibile sau materiale de plombă cu o structură mai slabă decât cele originale.

¹ Carta de la Veneția (1964-1965) este poate cel mai influent document internațional de conservare a monumentelor istorice. Carta codifică standardele acceptate pe plan internațional de practică a conservării arhitecturii și siturilor istorice și stabilește principiile de conservare referitoare la restaurarea clădirilor ce includ componente din diferite perioade istorice.

Competition

The approach to the theme at the time of the competition for solutions had three sides to it:

- *The first was theoretical, connected with the way in which a Class A historical monument should be treated;*
- *The second was pragmatic, referring to the existing, unused spaces to be reintroduced into the public circuit;*
- *The third was to do with the scale of the interventions in regard to the relationship between the Castle and the city and the potential to erect/integrate advertising hoardings on the monument.*

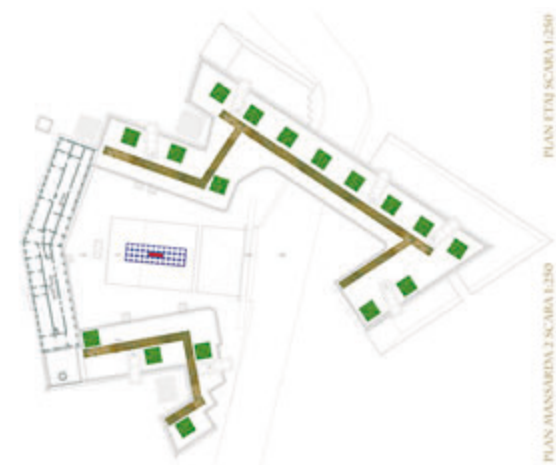
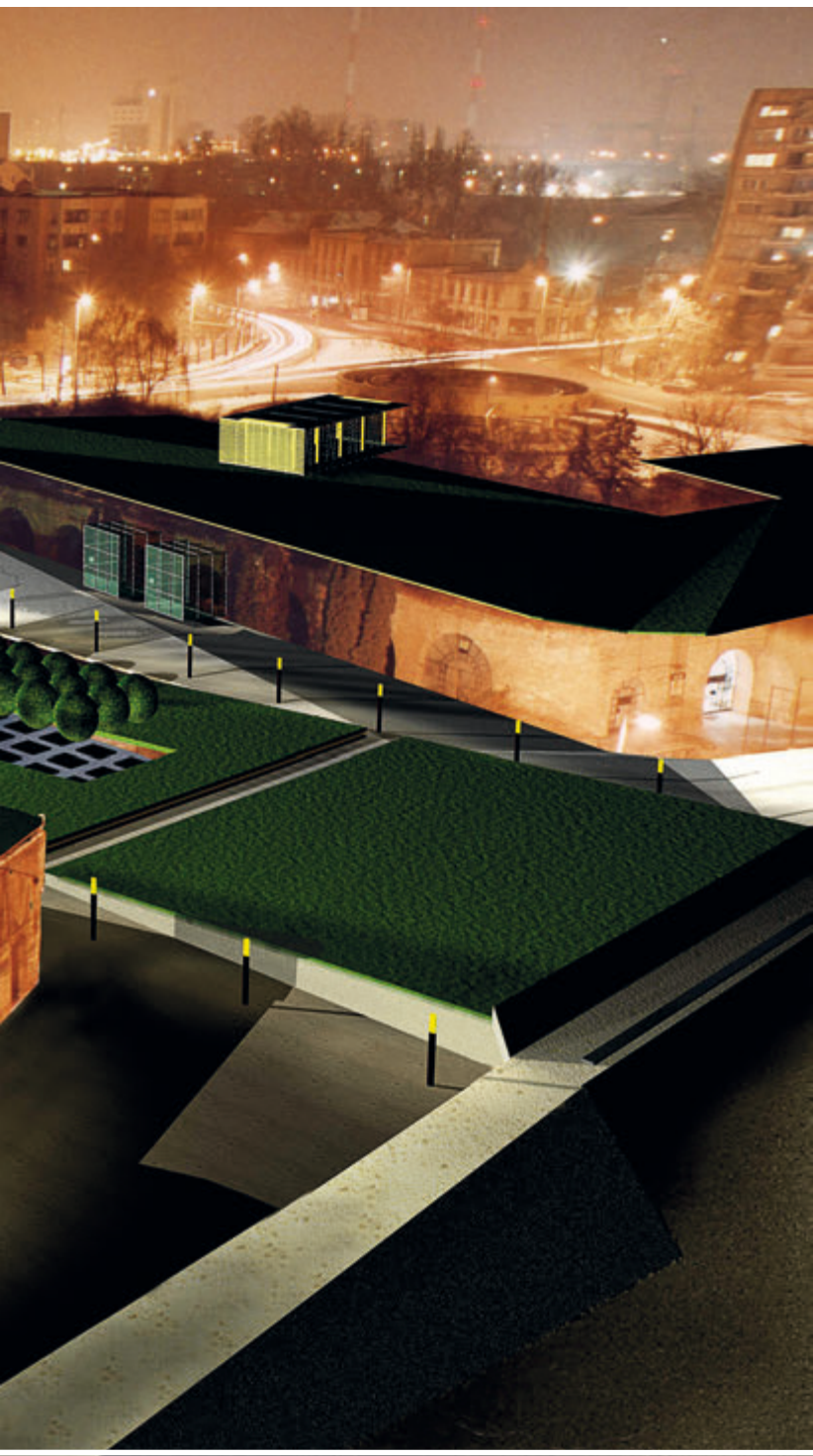
On the one hand, there is no demanding, delicate historical substance (such as murals or historical plasterwork), but there is massive volumetry, a former defensive apparatus, which is imposing and awe-inspiring in its uniqueness (the last remnant of Timișoara's nine eighteenth-century bastions). And then there are the four types of different material, which were repaired in the 1970s. Taking into account the principles of the Venice Charter, we defined the preservation and exposition of the interventions of forty years ago (conditional upon their not affecting the historical substance), the elimination of all reinforced concrete features, and the search for alternative solutions via use of reversible interventions or patching materials weaker than the original structure.

¹ The Venice Charter (1964-1965) is the most influential international conservation document. The charter lays out the internationally accepted standards of practice for conservation of architecture and historic sites, requiring that principles of conservation be established with reference to the restoration of buildings with components from different historical periods.





Simulare de extindere a spațiului public și pe Bastion /
Simulating the extension of the public space on top of the Bastion



PLAN ETIJA SCARA I.250

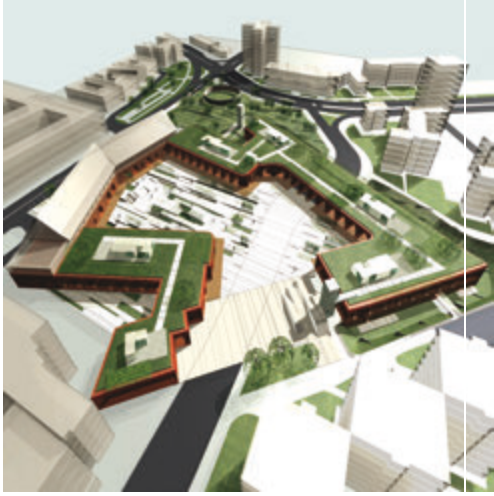


PLAN PARTER SCARA I.250



PLAN SUBSOB SCARA I.250

PLAN MANSARDA I SCARA I.250



Concept și variante

Concept and versions

Concept și studii

Studiile dezvoltate în urma concursului, necesare pentru extinderea cunoașterii asupra problematicilor complexe ale monumentului, s-au concentrat pe direcțiile topografică, istorică, geotehnică, structurală, pe dimensionarea de instalații, pe restaurarea de materiale, incluzând și studii de materiale noi și structuri reversibile, rețete pentru intervenții, drumuri, machetare, simulări, vegetație nouă, economie și devize – o mulțime de elemente noi, care în final trebuiau corelate.

Studiul istoric, important în sine și pentru datele necesare acțiunii ulterioare, care a fost realizat de istoricul Simina Stan, ne spune: “Secolul al XVIII-lea reprezintă perioada în care apartenența Banatului și Transilvaniei la Europa Centrală este reconfirmată din punct de vedere politic, administrativ și cultural. Situația militară nou-creată este reflectată fidel în tratatul de pace de la Passarowitz din 21 iulie 1718, prin care Imperiul Otoman pierdea Banatul, nordul Serbiei – inclusiv orașul Belgrad –, nordul Bosniei și Oltenia în favoarea Imperiului Habsburgic. În istoria Timișoarei perioada austriacă a însemnat o transformare completă, inclusiv o încercare de modificare a structurilor etnice. Istoricii dezbat în continuare situația noii provincii: Banatul de Timișoara, nefiind inclus imediat în regatul Ungariei, căci avea statut de *neoaquisiticum*, a rămas astfel timp de șaptezeci de ani sub directă administrare a Vienei. Imperiul austriac și-a impus prezența prin fortificarea provinciei în perspectiva unei posibile invazii, implementarea religiei catolice ca element unificator și promovarea unei intense politici de colonizare a regiunii.

Legitimarea monarhiei habsburgice s-a materializat mai ales printr-o activă viață culturală, economică și politică. La început barocul central-european se face simțit prin intermediul arhitecturii militare, dovadă fiind porțile ansamblurilor fortificate, ale căror caracteristici stilistice sunt evidente. Construcțiile militare urbane, deși edificii utilitare, pot prezenta elemente de vocabular arhitectural și decorativ menite să scoată în evidență autoritatea și să afirme direct puterea comanditarului prin componentele sale constructive, realizate prin tehnicile utilizate în mod curent în epocă. Arhitectura militară din epoca barocă este dominată de sistemul de fortificații Vauban, răspândit probabil și datorită faptului că, dintre alternativele propuse la vremea aceea, sistemul Cormontaigne sau sistemul Montalembert, acesta a fost primul dintre puținele care au fost puse în practică.

Concept and studies

The studies undertaken as a result of the competition, required in order to extend knowledge of the complex problematics of the monument, focussed on the areas of topography, history, geo-technics, structure, restoration of materials, new materials and reversible structures, networks of intervention, roads, scale models, simulations, new vegetation, economy, and cost estimates... A host of new elements that had to be correlated by the end.

The historical study, important in itself for the data required by subsequent action, carried out by historian Simina Stan tells us that the eighteenth century was the period when the Banat and Transylvania were reconfirmed as being a political, administrative and cultural part of Europe. The new military situation was faithfully reflected in the peace of Passarowitz, signed on 21 July 1718, whereby the Ottoman Empire lost the Banat, northern Serbia, including Belgrade, northern Bosnia and Oltenia to the Habsburg Empire. In the history of Timișoara the Austrian period signalled a complete transformation, including an attempt to alter its ethnic structure. Historians are still debating the situation of the new province, as Timișoara and the Banat were not immediately made part of the Kingdom of Hungary, but rather had the status of Neoaquisiticum and remained under the direct rule of Vienna for seventy years. The Austrian Empire made its presence felt through fortification of the province to counter any possible invasion, imposition of Roman Catholicism as a unifying element, and a policy of intensive colonisation of the region.

The legitimacy of the Habsburg monarchy materialised above all in an active cultural, economic and political life. The Central European Baroque made itself felt in the beginning via military architecture, proof of which can be found in the portals of the fortifications, whose stylistic features are obvious. Urban military structures, although practical buildings, may display features of an architectural and decorative vocabulary aimed at highlighting authority and directly affirming the power of the patron, via constructional components achieved using techniques current at the time. In the Baroque period, military architecture was dominated by the Vauban system of fortifications, which was widespread also probably because of the two alternatives at the time – the Cormontaigne and Montalembert systems – it was the first of the few to have been put into practice.





Problemele cu care se confrunta monumentul sunt acute in special din perspectiva vizuala, instalatiile care-l "imbraca" nu fac decat sa-i anuleze valoarea. Unitatea solutiilor de arhitectura, structura si instalatii va atarna greu in conceptul general de actiune.



O analiza mai atenta dezvaluie actiunile bacteriilor, a ciupercilor si a radacinilor plantelor asupra Bastionului. Se necesita un studiu atent si aprofundat asupra acestor neajunsuri pentru recuperarea si intretinerea in bune conditii a monumentului.



Elementele aprins colorate cum sunt cele de publicitate, banere, afise, sigle, altereaza profund imaginea si capacitatea de perceptie reala a poeziei si fortei constructiei in studiu.

Se necesita urgent un regulament local prin care sa se elimine acesti para-ziti astfel incat monumentul sa fie eliberat.

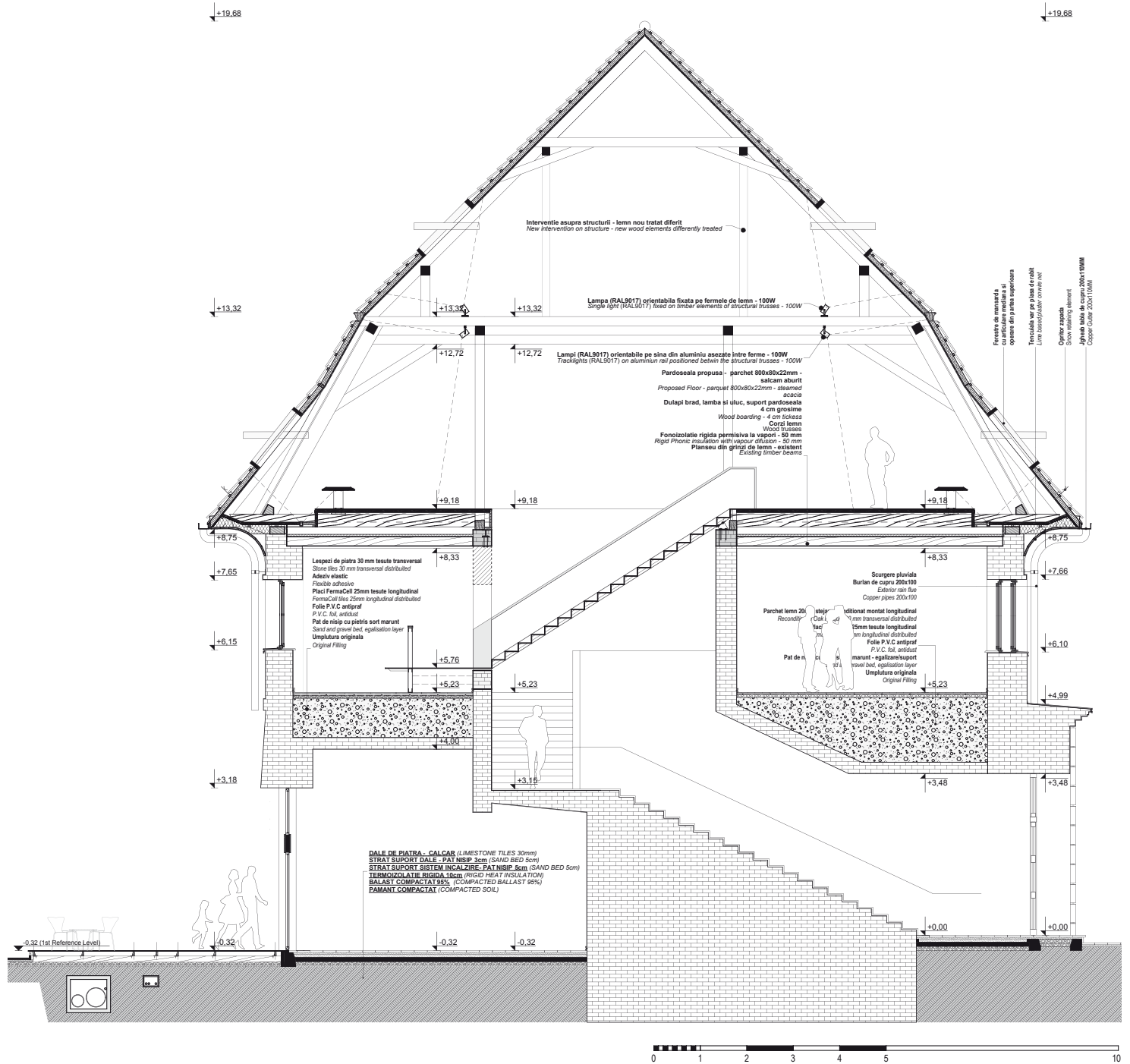


Lipsa de atentie fata de spatiul ambiental, de la nivelul circulatiei, a rapoartelor volumetrice ce s-au nascut in urma constructiilor in imediata vecinatate pana la ignoranta celor ce folosesc spatiile bastionului, poate duce intr-un final la degradarea nepermisa a imaginii unui spatiu urban (cel putin) cu un potential extrem de ridicat.





Simulări în diverse variante de amenajare urbană /
Varying simulations of urban planning





Macheta întregului complex și simulări pentru scări, grupuri sanitare și pavilioanele de ceai /
Scale model of the entire complex and simulations for the stairs, bathrooms, and tearooms



Restaurare

Restoration

Studii de restaurare

Ileana Kisilewicz

În cadrul acestui capitol, cu o abordare ceva mai tehnică, însă necesară, se vor prezenta date asupra cercetărilor privind starea de conservare a Bastionului Theresia, acestea începând în 2003 și fiind reluate în 2005, în cadrul lucrărilor practice de la Școală de Vară „Restaurarea suprafețelor de arhitectură” din cadrul Facultății de Arhitectură de la Universitatea Politehnică din Timișoara. Acest program a fost finanțat de UNESCO Venice Office – UVOROSTE prin Asociația Arhitecților „Timișoara”.

Scopurile cercetării interdisciplinare au fost:

- identificarea clădirilor existente în sit, funcțiunile acestora și starea lor de conservare;
- identificarea materialelor de construcție – vechi și noi –, precum și detaliile și accesoriile originale conservate in situ;
- recunoașterea reparațiilor ocazionale și a transformărilor funcționale și structurale;
- identificarea formelor de degradare, descrierea și ilustrarea lor în fișe de studiu și cartarea acestora pe relevee de degradare;
- recomandări de conservare.

Echipele de proiect au fost formate din arhitect Ileana Kisilewicz – coordonator proiect, arhitect Marius Miclăuș – coordonator sit, alături de echipele de studenți: în 2003 Dana Arghiuș, Eugenia Banciu, Sorin Tămaș, iar în 2005 Elena Battellino, Cristian Blidariu, Cecilia Corti, Andrea Fantoni, Dario Guyyetti, Mihail Silvestru. Cercetarea s-a bazat pe observația directă în sit a suprafețelor de arhitectură, iar informațiile au fost înregistrate sub formă de schițe, fotografii și rapoarte, utilizând doar tehnici nedistructive. Releveele de degradare au fost realizate la scara 1/100, utilizând clasificarea Rolf Snethlage¹.

¹ Rolf Snethlage, *Natursteinkonservierung in der Denkmalpflege*, Verlag Ernst & Sohn Grugh, Berlin, 1995.

În urma observațiilor minuțioase și a măsurătorilor realizate în sit în scopul identificării pierderilor și desprinderilor de material, inspecția vizuală a pus în evidență existența mai multor forme de degradare. Degradările au fost înregistrate individual, în planșe de relevu, pentru fiecare fațadă a fiecărui corp și într-un documentar fotografic detaliat. De asemenea, au fost identificate forme de degradare suprapuse pe aceeași suprafață arhitecturală, cum a fost cazul colonizărilor micro- și macrobiologice, apariția lichenilor sau a erodării de suprafață.

Deterioration studies

Ileana Kisilewicz

This chapter, which is somewhat more technical, albeit necessary, we shall present data on research into the state of conservation of the Theresia Bastion. The research began in 2003 and was resumed in 2005 as part of the fieldwork of the Restoration of Architectural Surfaces Summer School held by the Architecture Faculty of the Timișoara Polytechnic University. The programme was financed by the UNESCO Venice Office – ROSTE via the Timișoara Association of Architects.

The aims of the interdisciplinary research were as follows:

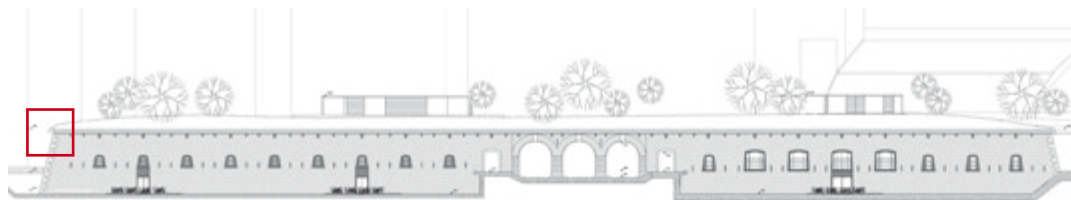
- *Identification of the existing buildings in situ, their functions, and their state of conservation;*
- *Identification of the building materials, old and new, as well as the original details and accessories conserved in situ;*
- *Identification of occasional repairs and functional and structural alterations;*
- *Identification of forms of deterioration, description and illustration of these in case files and mapping of them in deterioration surveys*
- *Recommendations for conservation.*

The project team consisted of architect Ileana Kisilewicz, the project co-ordinator, Marius Miclăuș, the site co-ordinator, and the teams of students: Dana Arghiuș, Eugenia Banciu and Sorin Tamas in 2003, and Elena Battellino, Cristian Blidariu, Cecilia Corti, Andrea Fantoni, Dario Guyyetti, and Mihail Silvestru in 2005.

The research was based on direct observation in situ of the architectural surfaces. The information was recorded in the form of sketches, photographs and reports, using only non-destructive techniques. The deterioration surveys were drawn up on a scale of 1:100 using the Rolf Snethlage¹ classification.

¹ Rolf Snethlage – *Natursteinkonservierung in der Denkmalpflege*, Berlin, Verlag Ernst & Sohn Grugh, 1995.

The visual inspection highlighted the existence of a number of forms of deterioration following meticulous examination and measurements made in situ with the aim of identifying losses and loosening of material. Instances of deterioration were recorded individually on survey charts for each façade of each wing and in a detailed series of photographs. Likewise, superposed forms of deterioration were identified on the same architectural surface, as in the case of micro- and macro-biological infestations and rugose areas.



FIȘA DE DEGRADARE - nr. 3 A

TIPOLOGIA DEGRADĂRII

Lipsa elementelor din piatră.

ARIA de DISTRIBUIRE

Punctual, pe unele colțuri sau cornișă.

LOCALIZARE

Colțurile zidurilor de apărare.

DESCRIERE

S-a constatat lipsa totală sau a unei porțiuni din elementele din piatră, în special la colțuri și la nivelul cornișei zidurilor .

DETERIORATION REPORT - NO. 3 A

TYPE OF DETERIORATION

Absence of stone elements.

DISTRIBUTION AREA

At different points of some corners and the cornice.

LOCATION

Corners of the defensive walls.

DESCRIPTION

Total or partial absence of stone elements was ascertained mainly at the corners and on the cornice of the walls.

CAUZE

Cauza lipsurilor componentelor din piatră ar putea fi atribuită unei defectuoase întrețineri sau incompatibilități cu materialele din ultima intervenție. În locurile unde au fost adăugate, completate recent componentele din piatră suferă de o inabilă poziționare sau fixare în zid.

TIPURI de ERORI

de proiectare, stereotomie de construire de întreținere

CAUSES

The cause of the missing stone elements might be ascribed to defective maintenance or to incompatibility of the materials used in the last restoration work. In the places where they were recently added the stone components were ineptly positioned and attached.

TYPES OF ERRORS

Design, stereotomy Construction Maintenance

CERCETĂRI NECESARE

Analize chimice asupra materialului, structura cristalină și ponderea diverselor elemente din acesta.

INTERVENȚII

Înainte de poziționarea noilor elemente din piatră (compatibile cromatic și de compoziție chimică) este necesar a se curăța locașurile astfel încât să se pregătească un suport sigur pentru așezarea acestora.

REQUIRED ANALYSIS

Chemical analyses of the material, the crystalline structure, and the percentages of its various components.

INTERVENTION

Before positioning the new stone elements (to be compatible in their colour and chemical composition) it is necessary to clean the sockets to provide a sure housing for them.



FIȘA DE DEGRADARE - nr. 7 B

TIPOLOGIA DEGRADĂRII - Fisuri - provocate de discontinuități

ARIA de DISTRIBUIRE

Punctual, numai în apropierea zonelor unde s-a intervenit recent.

LOCALIZARE

Laturile fațadelor zidurilor de apărare, în special la parter.

DESCRIERE

Acest tip de intervenție pune în evidență adăugirea neintegrată a pieselor de cărămidă noi în structura istorică. Această situație poate provoca probleme de tip structural (ex. în situații de mișcări telurice).

DETERIORATION REPORT - NO. 7 B

TYPE OF DETERIORATION

Fissures caused by discontinuities.

DISTRIBUTION AREA

At various points, only in the vicinity of areas that have recently been altered.

LOCATION

The sides of the façades of the defensive walls, mainly on the lower storey.

DESCRIPTION This type of intervention highlights the non-integrated addition of new bricks to the historic fabric. This situation causes structural problems (e.g. during earthquakes).

CAUZE

Cauzele acestor crăpături/ fisuri pot fi multiple:

- prezența umidității,
- lipsa rosturilor de dilatare sau tasare,
- degradări structurale ale edificiului. Cauzele acestui tip de fisuri ar fi de cercetat cu precădere în erorile de proiectare asupra noii extinderi sau de erorile constructive, respectiv lipsa țeserii adecvate.

TIPURI de ERORI

de proiectare de construire de întreținere

CAUSES

The causes of these cracks and fissures are multiple:

- The presence of damp.
- Absence of dilation or compaction joints.
- Structural deterioration. The causes of this type of fissure should mainly be sought in errors in the design of the new extension or building errors, namely the lack of appropriate joints.

TYPES OF ERRORS

Design Construction Maintenance

CERCETĂRI NECESARE

Analiza structurii materialelor din compoziția cărămizilor (diverse tipuri) și a mortarelor.

INTERVENȚII

În cazul observat la bastion ar fi de intervenit prin reșeseri de cărămizi. Oriunde nu se poate efectua o intervenție ar fi necesară o monitorizare, urmărire în timp a fenomenului, pentru a verifica eventualele problemele structurale sau alte tipuri de degradări.

REQUIRED ANALYSIS

Analysis of the structure of the materials in the composition of the various types of brick and mortar.

INTERVENTIONS

In the case detected in the Bastion, the bricks need to be re-laid. Wherever intervention is not possible, monitoring of the phenomenon in time is required in order to check for possible structural problems or other types of deterioration that might occur.



Şantier
Yard

Șantier

S-a aflat vestea că două firme germane, organizate într-un *joint venture*, vor realiza lucrarea. Bucuria echipei nu mai conținea – o dată pentru că proiectul mergea înainte și apoi pentru că exista convingerea că execuția va fi una de bună calitate.

Lucrările s-au deschis în luna martie 2008, șantierul a pomit încet, dar sigur, organizarea a ocupat spațiile libere, au urmat demontarea tâmplăriilor și, în paralel, prima surpriză – au fost tăiați (cu aprobarea primăriei) câțiva arbori mari... arbori care trebuiau să dea o parte din dimensiunea „verde” a ceea ce urma să se producă în curte. Contractul stipula ca execuția să se desfășoare în 20 de luni de la data începerii lucrărilor, acest fapt reflectându-se în atacarea din mai multe direcții a lucrărilor. În paralel, trebuiau schițate detaliile de execuție și desenele pentru ceea ce s-a realizat până la final... Contractorul avea ca angajați arhitecți germani și mai târziu români, dar în același timp avea nevoie de echipa de proiect. Aici, prin prisma contractelor europene, exista o neconcordanță între calitatea de proiectanți și cea de verificali ai lucrărilor. Prin urmare, arhitecții au ieșit din rândurile celor care verificau lucrarea.

Aceste tipuri de contracte stabilesc foarte clar toți pașii care trebuie făcuți, ceea ce este foarte bine, însă – în același timp – lasă deschise două posibilități de dispută. Una este legată de obligativitatea contractorului de a înainta în cel mult 56 de zile defalcarea prețurilor pe capitole (material, manoperă, transport, beneficiu), unde, în caz că la ceea ce înseamnă manoperă procentul este unul foarte mare, schimbarea unui material în timpul execuției poate determina foarte repede escaladarea prețurilor. A doua este legată de posibilitatea contractorului de a modifica lista cu cantitățile materialelor pe parcursul lucrărilor, în tabelele de lucru, fără a anunța acest fapt. În condițiile în care nu se observă, aceste date rămân pentru etapa următoare, date definitive de lucru. Ușoara întârziere a lucrărilor a fost determinată de aceste două elemente.

The building Work

The news came that two German companies would carry out the building work as part of a joint venture. The team was overjoyed, firstly because the project was going ahead and secondly because they were convinced that the work would be of good quality.

Building work began in March 2008, slowly but surely, occupying the open areas and dismantling the woodwork. Then came the first surprise: a number of large trees were cut down, with the permission of the city hall, trees that ought to have become part of the “green” dimension to be created in the courtyard.

The contract stipulated that the work should take twenty months from start to finish, and this was reflected in the fact that it was tackled from a number of directions at once. At the same time, details of the work in progress and plans of the final work had to be drawn up.

The contractor hired German and later Romanian architects, but at the same time also required a design team. Here, from the viewpoint of the European contracts, there was a discrepancy between the quality of the designers and the verifiers of the work. Thus, the architects were relieved of the task of verifying the work.

This type of contract very clearly lays down all the steps to be taken, which is a good thing, but at the same time it gives rise to two possible kinds of dispute: firstly, in connection with the contractor's obligation to present at least fifty-six days in advance a breakdown of costs by material, labour, transport, benefits, where, if the percentage of the labour costs is very high, the change of a material during the work can very quickly lead to an escalation of costs; secondly, in connection with the contractor's being able to alter the tabled quantities of materials during the course of the work without prior notice. The slight delay in the work was caused by these two factors.



Tăierea arborilor a schimbat scara de percepție a curții /
The cutting down of the trees has altered the perceptual scale of the courtyard







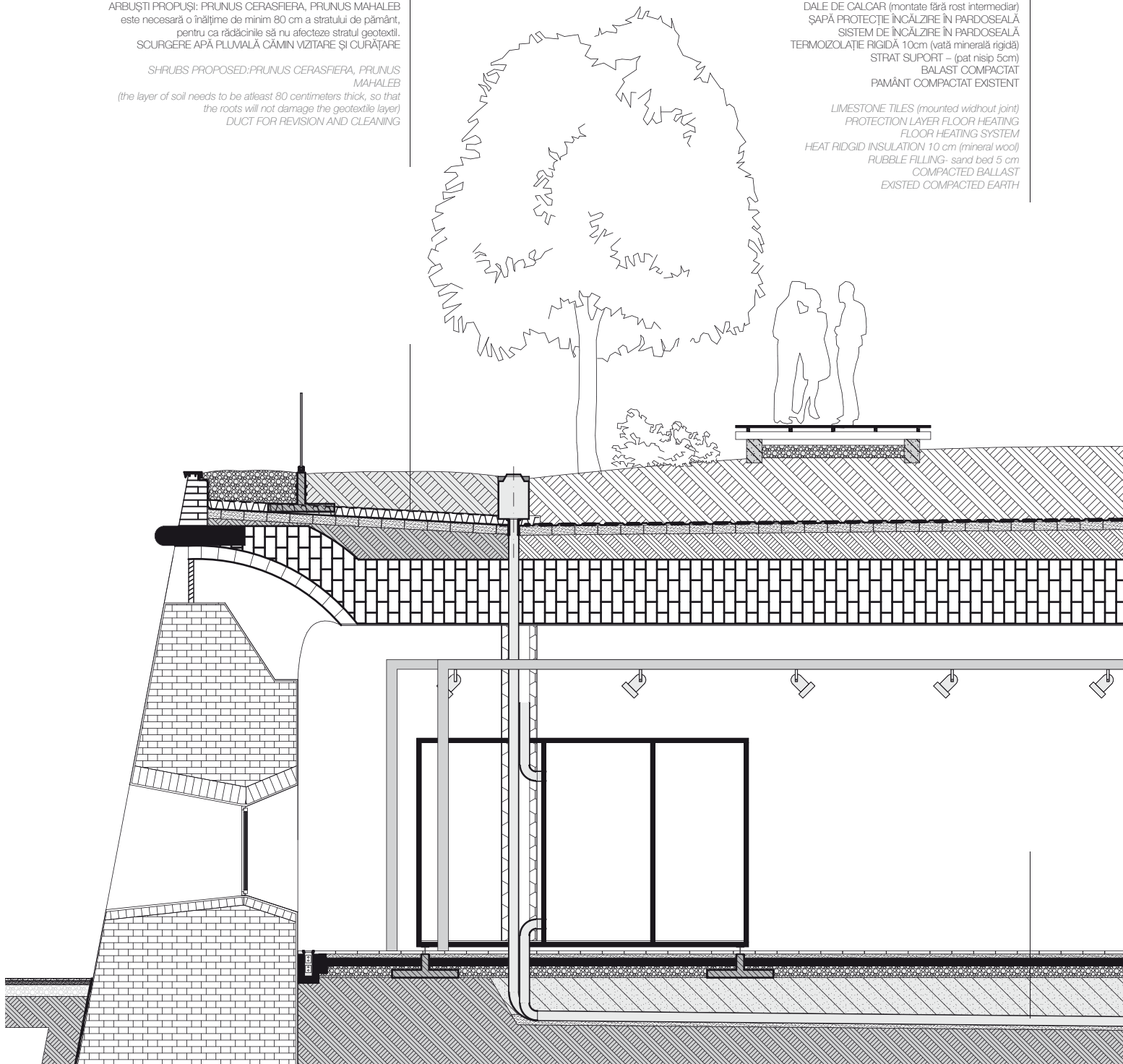
*Etape ale restaurării tâmplăriei istorice /
Stages in the restoration of the historical woodwork*

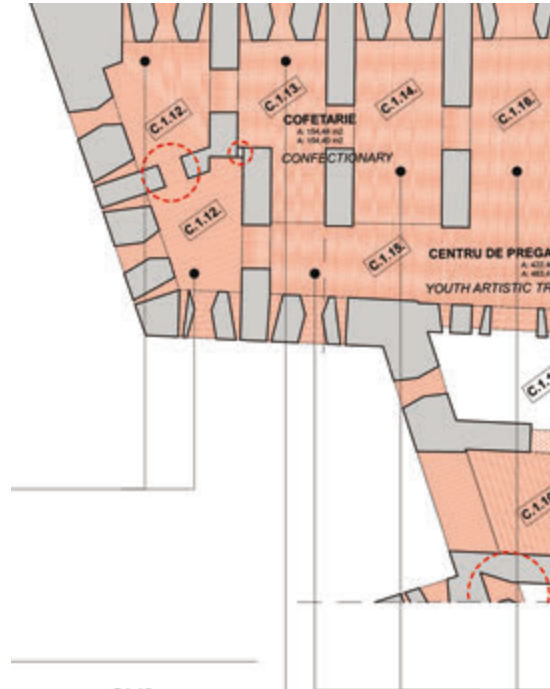
ARBUȘTI PROPUȘI: PRUNUS CERASIFERA, PRUNUS MAHALEB
 este necesară o înălțime de minim 80 cm a stratului de pământ,
 pentru ca rădăcinile să nu afecteze stratul geotextil.
 SCURGERE APĂ PLUMALĂ CĂMIN VIZITARE ȘI CURĂȚARE

SHRUBS PROPOSED: PRUNUS CERASIFERA, PRUNUS
 MAHALEB
 (the layer of soil needs to be atleast 80 centimeters thick, so that
 the roots will not damage the geotextile layer)
 DUCT FOR REVISION AND CLEANING

DALE DE CALCAR (montate fără rost intermediar)
 ȘAPĂ PROTECȚIE ÎNCĂLZIRE ÎN PARDOSEALĂ
 SISTEM DE ÎNCĂLZIRE ÎN PARDOSEALĂ
 TERMOIZOLAȚIE RIGIDĂ 10cm (vată minerală rigidă)
 STRAT SUPPORT – (pat nisip 5cm)
 BALAST COMPACTAT
 PAMÂNT COMPACTAT EXISTENT

LIMESTONE TILES (mounted without joint)
 PROTECTION LAYER FLOOR HEATING
 FLOOR HEATING SYSTEM
 HEAT RIDGID INSULATION 10 cm (mineral wool)
 RUBBLE FILLING- sand bed 5 cm
 COMPACTED BALLAST
 EXISTED COMPACTED EARTH





C1.12



C1.15





C.1.19



C.1.20



C.1.21



C.1.14-C.1.15

C.1.16-C.1.15

C.1.17



C.1.13



- SUPRAFETE CE VOR RAMINE IN CARAMIDA APARENTA
SURFACES THAT WILL REMAIN IN EXPOSED BRICK
- ZONE CARE SE VOR TRATA CONFORM UNOR INSTRUCIUNI ULTERIOARE
AREAS THAT WILL BE TREATED ACCORDING TO LATER INSTRUCTIONS

Project title (Titlu proiect):	REHABILITATION AND REVIVAL OF THE REMAINS OF THE TIMISOARA FORTRESS - THE BASTION REABILITAREA SI REVITALIZAREA FORTIFICATIILOR FORTARETEI TIMISOARA - BASTIONUL THERESIA	Project no. (Proiect nr.):	RO2005/017- 553.04.01.01.02.09
Designed by (Elaborat de):	s.c. ARCHAEUS s.r.l.	Date (Date)	Jan.2009
Designer (Proiectant):	arh. Marius MICLAUS	Object (Obiect)	GROUND. SECTION C2 (PARTER CORP C2)
		Scale (Scara)	grafica
		Drawing Title (Denumirea planului)	BRICK SURFACE MAPPING CARTARE SUPRAFATA CARAMIDA
		Annex no. (Anexa nr.):	04
		for Site Instruction no. (In Dispozitie de Sestier nr.):	12 / 03.02.2009





Atmosfera
Atmosphere

Bastionul Theresia – un alt fel de loc

Cristian Blidariu

În anul 2005 am avut șansa de a lucra pentru o scurtă perioadă de timp în echipa lui Marius Miclăuș la ceea ce ulterior avea să devină Bastionul Theresia așa cum îl știm astăzi. Lucram având convingerea că produsul nostru urma să devină un landmark arhitectural al orașului, un spațiu dinamic și cosmopolit, construit prin artă, arhitectură și design, un nou spațiu cool destinat generației mele. Și ce poate fi mai „cool” decât să croiești chiar tu acest spațiu, pentru ca ulterior să îți-l însușești, dacă nu fizic, măcar mental, să te poziționezi în centrul lui și să simți la un nivel intim că este „al tău”?

Înțeleg acum, la mai bine de trei ani de la inaugurare, mecanismele illusio-ului în care am operat. Un illusio conform căruia păream a fi convinși că arhitectura, prin calitățile ei poetice sau spațiale, poate asigura de una singură succesul cultural, social și economic al acestui spațiu. Numai că, pentru a „produce excepționalul”, pentru a „construi momente și atitudini”, arhitectura este obligată, după cum ne spune Lefebvre, să se plaseze în mijlocul mecanismelor „vieții de zi cu zi”¹. Acest spațiu al vieții de zi cu zi a fost, la rândul lui, pregătit pentru a fi augmentat cu o astfel de heterotopie? Primind atributele unui spațiu heterotopic, ale cărui funcții simbolice, de reprezentare, par a fi deopotrivă speculate atât de administratori, cât și de utilizatori ce și l-au apropiat, spațiul s-a fetișizat. Bastionul seduce. Dar și-a nimerit el publicul țintă? Mai există ceva dincolo de veșmântul spectacular, hiper-estetizat, al văilor și defileelor de piatră albă? A dinamizat arhitectura spațiul sau, dimpotrivă, l-a înghețat, prin estetizare, într-o permanentă stare de așteptare? Bastionul este departe de a fi acel suport / generator de creativitate invocat în prima instanță. Nu am să comentez penuria de activități culturale din respectivul spațiu și nici „ocupațiile” speculative, ce au consemnat, practic, privatizarea acestui spațiu public. Ceea ce frapază este tocmai transformarea lui într-un soi de exponat fetișizat, pe a cărui vitrină simbolică administratorii au montat cu grijă și prețiozitate avertismentul „Vă rugăm, nu atingeți!”. Oferit unui consum pur vizual, spațiul s-a virtualizat.

¹ Henri Lefebvre, *Introduction to Modernity*, Verso, Londra, 2011, p. 216.

The Theresia Bastion – A Different Kind of Place

Cristian Blidariu

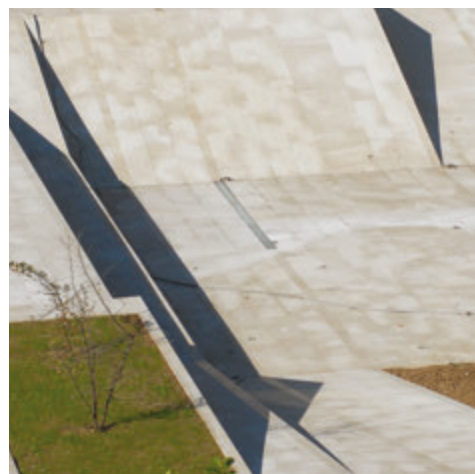
In 2005 I had the opportunity to work for a short period of time in the team led by Marius Miclăuș on what would subsequently become the Theresia Bastion as we know it today. I worked in the conviction that what we were making would become one of the city's architectural landmarks, a dynamic and cosmopolitan space, constructed by means of art, architecture and design, a new cool space aimed at my generation. And what could be cooler than you yourself tailoring a space and then appropriating it, if not physically then at least mentally, positioning yourself at its centre and feeling at an intrinsic level that it is yours?

Now, three years after the inauguration, I understand the mechanisms of the illusio under which I was labouring. An illusio according to which I seemed to be convinced that thanks to its poetic or spatial qualities architecture by itself could ensure the cultural, social and economic success of the space. But in order to “produce the exceptional”, in order to “construct moments and attitudes,” architecture is obliged, as Lefebvre tells us, to situate itself in the midst of the mechanisms of “everyday life”¹. Was this space of everyday life ready to be augmented with such a heterotopia? Having received the attributes of a heterotopic space, whose symbolic, representational functions seem to have been exploited by its administrators and the users that have appropriated it alike, the space has been fetishised. The Bastion seduces.

But has it hit its target public? Is there anything beyond the spectacular, hyper-aestheticised vestment of the valleys and gorges of white stone? Has the architecture dynamised its space? Or has it frozen it, by aestheticising it, into a permanent state of expectation? The Bastion is far from being the basis/generator for creativity that was invoked at the outset. I shall not comment on the poverty of the cultural activities in the space or on the business ventures that have in effect set the seal on the privatisation of this public space. What is striking is precisely its transformation into a kind of fetishised exhibit in whose symbolic glass case the administrators have carefully and fastidiously placed a sign saying: “Do not touch!” Having been offered up to purely visual consumption, the space has become virtualised.

¹ Henri Lefebvre, *Introduction to Modernity*, Verso, Londra, 2011, p. 216.













A R C H A E U S



F U N D A T I A

Concept

Fundația Archaeus s-a constituit în 2010 ca o platformă de acțiune și susținere a excelenței. Aceasta urmărește dezvoltarea și implementarea unor proiecte care largesc hotarele convenționale ale unei organizații non profit. Educația, implicarea sau creativitatea sunt doar câteva dintre punctele tari ale acesteia.

The Archaeus Foundation was founded in 2010 serving as an action platform as well as a supporter of excellency. It follows the development and the implementation of some projects that widen the conventional borders of a non profit organization. Education, commitment and creativity are just a few of its strong characteristics.

studioarchaeus.ro/fundatia